

# PLAN PASTORAL

COLEGIO SANTA M<sup>a</sup> DEL  
VALLE



# ÍNDICE

- Introducción: Definición de pastoral y misión evangelizadora en la escuela, objeto y alcance del documento y documentación de referencia.

## **1. Identidad de los Centros de la Red de colegios del Sagrado Corazón.**

- 1.1 Santa Magdalena Sofía Barat: su intuición educadora y la pasión por anunciar el evangelio.
- 1.2 Los Colegios del Sagrado Corazón: identidad y espiritualidad.

## **2. Contexto social y eclesial:**

- 2.1 Retos y esperanzas de nuestro contexto.
- 2.2 Los contextos de nuestros colegios.

## **3. Algunos principios teológicos**

- 3.1 Modelo de persona: llamados a desarrollar todas nuestras potencialidades.
- 3.2 Experiencia de Dios, Misterio Acogedor.
- 3.3 Jesús de Nazaret, el horizonte de nuestra humanidad.
- 3.4 El Reino de Dios, una sociedad alternativa.
- 3.5 La Iglesia, comunidad de los seguidores de Jesús.

## **4. Propuesta pastoral de los Colegios del Sagrado Corazón.**

- 4.1 Propuesta pastoral de los Colegios del Sagrado Corazón.
- 4.2 Claves de nuestra propuesta pastoral.
  - 4.2.1 Una pastoral de encarnación.
  - 4.2.2 Una pastoral centrada en la persona, la relación y el acompañamiento.
  - 4.2.3 Pastoral sistémica: colegio en pastoral.
  - 4.2.4 Una pastoral que desarrolla la competencia espiritual.
  - 4.2.5 Una pastoral en clave misionera: encuentro y diálogo.
  - 4.2.6 Una pastoral comprometida con la Justicia, la Paz y la Integridad de la creación (JPIC)
  - 4.2.7 Una pastoral desde la comunidad.
- 4.3 La comunidad educativa: una misión compartida.

#### 4.3.1 Estructuras de animación pastoral.

- Red de colegios
- Dirección y Equipo Directivo
- Coordinador de Pastoral
- Equipo de Pastoral
- Equipo de pastoral rscj

#### 4.3.2 Destinatarios y agentes de pastoral

- Alumnos
- Profesores
- PAS
- Familias
- Animadores, monitores y catequistas.
- Antiguos Alumnos

### 5. Áreas de trabajo pastoral.

#### 5.1 Objetivos

#### 5.2 Áreas de trabajo pastoral

- 5.2.1 Colegio en pastoral
- 5.2.2 Interioridad y oración
- 5.2.3 Diálogo fe-cultura-vida
- 5.2.4 Acción social y compromiso
- 5.2.5 Celebración de la fe
- 5.2.6 Carisma
- 5.2.7 Formación y grupos

### 6. Evaluación de la pastoral en el colegio.

- 6.1 Evaluación del Plan de Pastoral del colegio.
- 6.2 Evaluación del Plan Marco de Pastoral
- 6.3 Indicadores de evaluación para las áreas pastorales.

### 7. Anexos.

Anexo 1: Estructura pastoral del colegio Santa María del Valle (Aljarafe-Sevilla)

Anexo 2: Itinerario de valores.

Anexo 3: Proyecto Grupos Barat

Anexo 4: Proyecto de Interioridad.

## INTRODUCCIÓN



### Definición de pastoral y misión evangelizadora en la escuela

Entendemos por pastoral toda la acción que realizamos enviados por la Iglesia, al servicio del Reino de Dios, anunciando el Evangelio y sus exigencias de amor, de reconciliación, de justicia y de solidaridad. En nuestros colegios esta acción la llevamos a cabo como comunidad educativa y va dirigida a todas las personas que la formamos, asumiendo la apasionante aventura de educar evangelizando en los colegios del Sagrado Corazón en el siglo XXI.

La pastoral y el acompañamiento de la fe es uno de los medios desde los que vivimos en la Sociedad del Sagrado Corazón nuestra misión en el mundo. Sabemos y nos sentimos enviados por la Iglesia a comunicar el amor del Corazón de Jesús a todos. *“Él es el origen del crecimiento de cada persona y el camino de la reconciliación de todos. Lo creemos y queremos anunciarlo”* (Const 10).

Queremos buscar a Dios con otras y otros y favorecer espacios en los que podamos responder a las necesidades de nuestro mundo de hoy: la sed de Dios, el hambre de justicia, el deseo de equidad y la búsqueda de sentido y de pertenencia. Necesidades que todos nosotros experimentamos. (Cfr. C.G 2000)

Queremos compartir nuestra espiritualidad del corazón convencidos de que tiene mucho que decir al mundo de hoy y queremos hacerlo de una forma especial con los niños, adolescentes y jóvenes de nuestros colegios, que llevan en sí un germen de futuro. Escuchamos una fuerte invitación a caminar con ellos compartiendo nuestra sed y nuestras aspiraciones, uniendo nuestros esfuerzos para construir el Reino en medio de nuestro mundo.

### Objeto y alcance del documento

Este Plan de Pastoral es un documento que es el resultado de la reflexión en el marco de la pastoral educativa, la formación religiosa, nuestro carisma, el contexto de nuestros colegios y los retos que éste plantea a nuestra pastoral. Mirando a la realidad y dejándonos afectar por ella buscamos caminos de respuesta que abran nuevos horizontes a los retos que se nos plantean.

Tiene su fundamento y se enmarca en el Carácter Propio de los colegios del Sagrado Corazón en España y en nuestro estilo educador que sigue las grandes intuiciones educadoras de Santa Magdalena Sofía y que hace de nuestros colegios lugares en los que se vive el ambiente de familia, la apertura, la valoración de la persona en su totalidad y el anuncio explícito del amor de Dios manifestado en Jesucristo.

Este Plan de Pastoral del Valle, es un referente para todos los que formamos la comunidad educativa, claustro, familias y alumnos de nuestro colegio. Pretende que todos sigamos avanzando juntos en nuestra misión educativo-pastoral desde la diversidad de nuestro contexto, caminos recorridos, historia y situaciones. Este Plan de Pastoral nos muestra las líneas pastorales a seguir y nos ayuda a dar a nuestra pastoral un nuevo impulso aprovechando la riqueza de nuestra diversidad.



## Documentación de referencia

Es documentación de referencia para este Plan de Pastoral del Valle:

- El Plan Marco de Pastoral de la RED de Colegios del Sagrado Corazón.
- El Carácter Propio de la Red de Colegios del Sagrado Corazón (CP).
- El PAC del centro.
- Constituciones y Capítulos de la Sociedad del Sagrado Corazón.
- RRI del centro.

## 1. IDENTIDAD DE LOS COLEGIOS DE LA RED DEL SAGRADO CORAZÓN

### 1.1. Santa Magdalena Sofía Barat, su intuición educadora y su pasión por anunciar el Evangelio



Desde sus orígenes, y a lo largo de más de 200 años, las Religiosas del Sagrado Corazón participan en la misión de la Iglesia por el servicio de la educación.

Magdalena Sofía Barat, fiel al Espíritu, mujer de interioridad y compromiso, atenta a las necesidades de su tiempo y con el corazón abierto al mundo, supo intuir y dar respuesta a los problemas que iban surgiendo y dotó a los colegios de una visión universal y generosa. Su obra educadora que busca la educación integral desde la apertura al Dios de Jesús sigue siendo hoy una necesidad, un reto y un camino de crecimiento humano y de formación de la persona, de crecimiento en la fe y de compromiso por la justicia.

Magdalena Sofía vivió la pasión por hacer sólida una fe viva en las alumnas de los colegios y su visión fue educar "...una multitud de adoradoras de todas las naciones, hasta los confines del mundo." (1). Esta visión se traduce hoy en educar personas creyentes y fuertes, comprometidas con el mundo para ser testigos del amor de Dios por todos. Busca una formación religiosa sólida, apoyada en la fe, alimentada por la oración, y expresada en el amor a las personas, especialmente a los más desfavorecidos.

*"El amor del Corazón de Jesús y el deseo de darlo a conocer impulsarán cualquier trabajo que realicemos. Lo expresamos por medio de:*

- La búsqueda del crecimiento integral de la persona.
- La sed de construir un mundo de justicia y de paz en respuesta al grito de los pobres.
- La pasión por anunciar el evangelio." (Const 13)



Hacemos nuestra esta pasión de Magdalena Sofía de hacer que el Evangelio llegue a todos, que Jesús al que conocemos y queremos, sea conocido y querido. Hacemos nuestra su visión

de formar personas apasionadas por la vida y capaces de transformar el mundo. Para ella, ese ideal está detrás de cada iniciativa, de cada fundación, de cada acción.

Todo el proyecto educativo de Magdalena Sofía tiene una praxis y una mística y ambas deben caminar juntas y alimentarse mutuamente. Para Magdalena Sofía, lo primero es situar a las personas ante la bondad de Dios, ante la certeza de ser amadas y para eso, describe una pedagogía del anuncio que pasa por: presentar, preguntar, inspirar, hablar, enseñar, insistir, hacer amar, hacer conocer, insinuar con suavidad, etc (Const 1815 184 y 185). Quiere alumnos que sean reconocidos por su profundidad y su solidez, *“porque viven de lo esencial”*.

Nos invita a hacer un anuncio de Jesús, Buena Noticia, acompañando un proceso de humanización y de búsqueda de sentido en todas las personas y comprometiendo nuestra vida para construir un mundo mejor (*“Deben edificar el mundo sin herirlo...”* (Const1815, nº 176).

A lo largo de la historia, la Sociedad del Sagrado Corazón ha ampliado, enriquecido y actualizado un estilo educador que permanece vivo hasta el día de hoy.



## 1.2. Los colegios del Sagrado Corazón: identidad y espiritualidad.

Toda la tarea de educación de nuestros colegios la hemos de comprender y tiene su fuerza en esta pasión por el anuncio del evangelio:

*“A lo largo del ancho mundo: la pasión por anunciar el evangelio nos urge a verificar y reforzar nuestra comprensión de ese trabajo de educación que nos confronta con el mundo y la sociedad de nuestros días” (CIE, 1988 pag 11)*

“Los colegios del Sagrado Corazón fundamentamos nuestra acción educativa en la concepción cristiana de la persona y del mundo; y participamos así de la misión evangelizadora de la Iglesia. El Evangelio es el horizonte de referencia de todas nuestras opciones educativas” (CP pag 6)

Los signos de nuestra identidad y de nuestra espiritualidad, que nos alimentan y nos llaman a una continua renovación e innovación en la acción pastoral de nuestros colegios, son:

**El Corazón abierto acogiendo el mundo:** Estamos invitados a contemplar el Corazón de Cristo a través del corazón herido de la humanidad. La dimensión educadora de nuestra misión y el crecimiento en la fe es, pues, inseparable de la llamada a trabajar por la justicia y nos compromete a buscar la solidaridad con los excluidos. Somos una gran Familia internacional. Nuestra pastoral estará siempre y en todas sus dimensiones abierta al mundo con sus sufrimientos y esperanzas. La apertura e intercambio con otras culturas hace posible la comunión.



*“Descubrimos que el verdadero encuentro se da cuando llegamos a la profundidad del corazón de cada ser y ahí reconocemos la presencia del Espíritu. (CG 2008 pag 19)*

**La contemplación:** En un mundo en el que nos sentimos desafiados a mantener nuestra esperanza viva en medio de la violencia, la fragmentación y la deshumanización queremos ser capaces de detenernos, de hacer silencio y abrir nuestro ser profundo para sentir y pensar la vida desde el Corazón de Dios. (Cfr. CG 2008)

Siguiendo las intuiciones de Magdalena Sofía Barat, uno de los objetivos fundamentales de los colegios del Sagrado Corazón es educar en una fe personal y activa en el Dios revelado en Jesucristo. Nuestra acción pastoral irá dirigida a “despertar, cuidar y alimentar en cada alumno una relación personal, íntima y positiva con Dios que lo acompañe a lo largo de toda su vida” (CP pag 6).



## 2. CONTEXTO SOCIAL Y ECLESIAL

El icono de Mater, imagen de María, sencilla y llena de fuerza, presente en nuestros colegios por todo el mundo, nos adentra y nos enseña a vivir una actitud activa y serena a la vez. Es el icono de la interioridad que nos sentimos llamados a vivir y a fomentar desde nuestra acción pastoral. Nos invita a vivir el equilibrio, a huir del activismo y a salir de nosotros mismos para poner nuestra vida al servicio de los demás.

*“La fuerza de María y la simplicidad de su gesto nos conectan con nuestro ser más profundo y nos recuerdan quiénes somos y hacia donde queríamos ir” (2).*

**La comunidad:** *Queremos construir comunidades educativas con otros, grupos que sean testimonio de que un mundo de amor, esperanza, justicia y paz es posible, en los que se comparta la vida, la fe, los sueños y las luchas. En nuestras comunidades educativas se crea un ambiente cordial, en el que cada persona se siente única, querida y respetada, viviendo en amistad y confianza mutua. El ambiente de familia, la acogida y el encuentro, la misión compartida y el trabajo en equipo son rasgos de nuestra identidad. (Cfr. CP pags 15 y 17)*

**El compromiso con los más vulnerables:** *Al contemplar el Corazón de Jesús en el corazón herido de la humanidad, surge el deseo de comprometernos con mayor pasión y compasión en la búsqueda de la justicia, la paz y la integridad de la creación” (Cfr. CG 2008 pag 27 ).*

Santa Rosa Filipina Duchesne, primera misionera de la Sociedad del Sagrado Corazón, es para nosotros impulso en nuestra apertura al mundo en solidaridad con los que menos tienen. Nos enseña a levantar la mirada a nuestro alrededor, a orientar nuestras fuerzas y energías hacia los que más lo necesitan, a ser audaces y valientes en la construcción de un mundo mejor para todos. Es icono en nuestros colegios de una contemplación que se hace compromiso.

Educar en la fe y educar en un compromiso social a favor de la justicia, la Paz y la Integridad de la Creación se convierte en un único movimiento.

Las Constituciones de la Sociedad del Sagrado Corazón nos invitan a aproximarnos a la realidad social y eclesial desde la fidelidad a nuestro carisma:

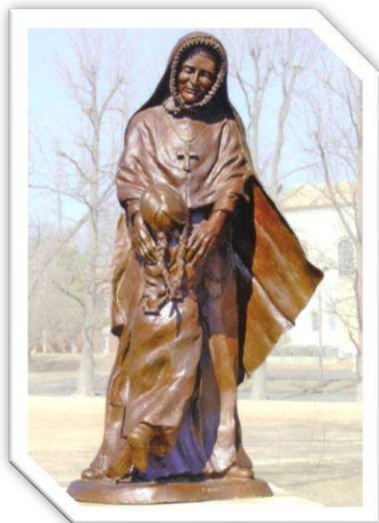
*“La urgencia de las necesidades del mundo y la llamada de las Iglesias locales, nos exigen respuestas creativas, conforme al espíritu de la Sociedad. En cada provincia, según la diversidad de nuestras culturas, discernimos los lugares y los medios concretos de nuestro servicio de educación” (Const 12).*

Los Capítulos Generales de 1994 y 2000 nos iluminan en dos claves desde las que analizamos nuestros contextos sociales y eclesiales.

Queremos mirar e interpretar todas las realidades, de un mundo en constante cambio, asumir y potenciar lo que hay en ellas de oportunidad, posibilidad y esperanza. También deseamos descubrir y denunciar aquellos aspectos de la realidad que amenazan la plenitud de la vida humana, especialmente la vida de nuestros hermanos y hermanas más frágiles y desfavorecidos. Queremos que nos impulsen las palabras del CG 1994 :

*“...un mundo sacudido por profundos cambios que se debate entre dinamismos, muchas veces ambiguos, de muerte y vida...Los cambios que están ocurriendo en nuestro mundo ofrecen una oportunidad única para dar nuevas respuestas a problemas humanos urgentes, con tal de que la comunidad humana sea suficientemente creativa y valiente, para concebir y realizar nuevas soluciones sociales, políticas y económicas.” (CG 1994 pag 7).*

Estamos convencidos de que nuestra mirada a las diversas realidades locales debe hacerse desde una visión global del mundo. Una visión que nos permita acercarnos de una manera crítica a las consecuencias de la globalización en nuestros diferentes contextos. La aproximación del CG 2000 al fenómeno de la globalización es un instrumento clave para comprender y entender nuestros contextos:



*“Somos más conscientes que nunca de que la globalización presenta enormes posibilidades para muchas personas, pero también una gran marginación y una devastadora pobreza para la mayoría.”(CG 2000 Pag 14).*

Queremos contextualizar este **Plan de Pastoral** en el siglo XXI; por eso consideramos fundamental señalar aquellas características de la realidad global y local que influyen e interpelan a nuestra misión educadora.

## 2.1. Retos y esperanzas de nuestro contexto

Nos acercamos a la realidad social actual, reflejo y parte de la globalización, desde los retos y esperanzas que nos han de permitir avanzar en nuestros planteamientos y tareas pastorales.

Vivimos en un contexto mundial y local de crisis económica, social y política: estamos inmersos en un sistema económico generador de injusticias y graves desigualdades sociales, que condiciona y, muchas veces, determina negativamente nuestros sistemas democráticos occidentales. Al mismo tiempo también constatamos el compromiso de muchas personas, asociaciones y movimientos por eliminar desigualdades y construir una sociedad más justa y democrática (nuevas alternativas económicas, emergencia de nuevos movimientos sociales y políticos,...)

A nivel mundial y local vivimos amenazados por la violencia (guerras, terrorismo, bandas organizadas, violencia de género,...). También vemos emerger grupos, movimientos, asociaciones,...que luchan, con gestos y acciones concretas, a nivel mundial y local, para hacer posible y visible una cultura de la paz y la no-violencia.

En muchos lugares ha a u m e n t a d o e l incumplimiento de los Derechos Humanos (respeto a la vida, d e r e c h o a u n a v i v i e n d a d i g n a , derecho a la educación, protección de la infancia,...). Por otra parte, cada vez son más los grupos de la sociedad civil que se organizan para la defensa de los Derechos Humanos, tanto en los niveles más cercanos como en los más globales.



En diversos ámbitos vivimos las dificultades derivadas de la tensión entre la globalización y la afirmación de identidades locales. Este hecho se une a fuertes vivencias personales y colectivas de búsqueda de identidad y pertenencia. Actualmente la realidad política y social de nuestro país es expresión de esta fuerte tensión y polarización identidad/pertenencia.

La institución familiar ha sufrido profundos cambios en las últimas décadas: ha cambiado el ejercicio de la autoridad, coexisten diversos modelos, estructuras y modos de convivencia en el seno de la familia que nos abren a la comprensión y al diálogo. Percibimos, como amenaza y como oportunidad para un adecuado crecimiento humano, el rápido avance de la ciencia, el conocimiento y la comunicación (redes sociales, mundo digital, inmediatez de la comunicación,...).

Somos testigos y protagonistas de un momento histórico de constantes movimientos migratorios y desplazamientos de poblaciones (refugiados, asilados políticos, migrantes) provocados por la pobreza, las guerras y la crisis económica. Esta situación nos abre más que nunca a la acogida, a la interculturalidad y al pluralismo religioso.

Consumismo e individualismo se convierten en “valores dominantes” en detrimento de los valores que nos humanizan y construyen a la persona y a la comunidad humana. Desde el respeto a la pluralidad de cosmovisiones y opciones éticas y religiosas surgen grupos que apuestan por aquellos valores que favorecen la emergencia de ambientes y espacios que humanizan y construyen comunidad. Constatamos también una búsqueda y deseo crecientes de interioridad y trascendencia.

Nuestro mundo y nuestro entorno sufren una profunda degradación medioambiental. Esta amenaza convive con un aumento de la sensibilidad por un desarrollo sostenible que abarca toda la creación. Los documentos de la Iglesia Católica y del Consejo Mundial de Iglesias Cristianas han sensibilizado sobre este tema desde hace décadas. Actualmente destacamos la encíclica *Laudato Si* como camino de reflexión y compromiso. Valoramos la acción de grupos y asociaciones locales y globales en defensa de la Justicia Paz e Integridad de la Creación.

La Iglesia, relegada a un papel de irrelevancia social, parece tener muy poco que decir a los hombres y mujeres del siglo XXI. Por diferentes razones encontramos en nuestra sociedad actitudes de rechazo, indiferencia y alejamiento.



En este momento histórico también descubrimos un rostro profético de la Iglesia, desde el nivel institucional a la vida de muchos grupos y comunidades cristianas. El Papa Francisco está impulsando una renovación profunda de muchos aspectos de la vida eclesial (en especial la JPIC y el compromiso con los más pobres) y son muchos los cristianos que viven en coherencia con el Mensaje de Jesús.

El universo juvenil es reflejo de la actual realidad compleja y fragmentada. Por un lado los jóvenes viven inmersos en la sociedad consumista, individualista y con pocas perspectivas de futuro. Por otro lado son motor y sujeto de nuevas búsquedas y modos de vida alternativos: acciones concretas para la transformación del mundo, compromiso por la Justicia, Paz e Integridad de la Creación y la búsqueda de sentido y nuevas formas de vivencia de la trascendencia (sed de espiritualidad, búsqueda de Dios y nuevas maneras de profundización de la fe y vivencia de la comunidad de fe).

### 3. ALGUNOS PRINCIPIOS TEOLÓGICOS

#### 2.2. Los contextos de nuestros Colegios

La Red de Colegios del Sagrado Corazón está constituida por 15 Centros educativos presentes en nueve comunidades autónomas, con diferentes realidades y contextos sociales, religiosos y culturales.

En nuestros colegios existe una gran diversidad de alumnado:

- Niveles socioeconómicos cada vez más heterogéneos. Los alumnos proceden de todos los niveles sociales incluso dentro de un mismo centro.
  - Diferentes modelos y estructuras de organización familiar que muy a menudo implican una nueva manera de entender la autoridad y la relación en la familia.
  - Presencia significativa de alumnos inmigrantes y de otras culturas y religiones en algunos de los colegios.
  - También remarcamos un relevante número de alumnos con necesidades educativas especiales.
- Los colegios participan del contexto de pluralidad de sensibilidades y opciones ante el hecho religioso ( en el contexto de un Estado laico ). La sociedad española vivió en los decenios finales del siglo XX un rápido proceso de secularización que abrió las puertas a la diversidad de situaciones que constatamos en el siglo XXI y que también descubrimos en nuestros colegios: indiferencia ante el hecho religioso, vivencia de tradiciones religiosas recibidas, vivencia de creencias al margen de la institución eclesial, búsquedas de nuevas maneras de compartir y transmitir la fe.
  - Los contextos eclesiales de nuestros colegios también participan del pluralismo y la diversidad: por una parte contextos en los que el trabajo en red con parroquias y otros movimientos eclesiales ayuda y favorece el proceso evangelizador , por otra parte, contextos en los que el trabajo en red con otras plataformas eclesiales se convierte en una dificultad o es prácticamente inexistente.

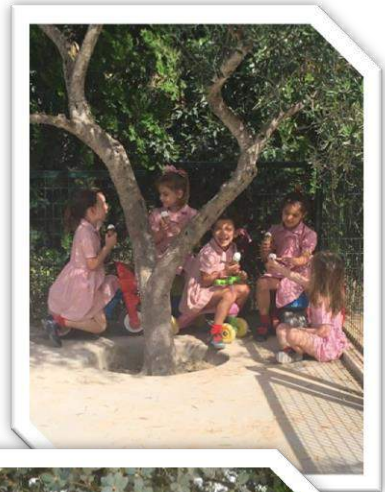


Esta realidad del siglo XXI, con sus retos y esperanzas, es la realidad en la que queremos vivir y transmitir nuestro carisma: descubrir y manifestar el amor de Dios.

### 3.1. Modelo de persona: llamados a desarrollar todas nuestras potencialidades

Creemos en una persona:

- Que es criatura de Dios y por ello sujeto de su amor infinito y desbordante. Una persona llamada a experimentar ese amor de Dios encarnado en Jesús.
- Que crece, aprende y madura a lo largo de toda su vida desarrollando de manera integral todo su ser: cuerpo, inteligencia, expresión, libertad creativa, afectividad e interioridad, para desarrollar al máximo todas sus potencialidades.
- Que cultiva una interioridad donde habita lo más auténtico de ella misma para alimentar la reflexión, la capacidad de escucha, la creatividad y la inteligencia emocional. Una persona que asume el trabajo con exigencia y esfuerzo, como una oportunidad de crecimiento, pero no desde la competitividad y el individualismo, sino desde la corresponsabilidad y la reciprocidad que permiten el trabajo colaborativo.
- Que disfruta de la belleza de la naturaleza y del arte, del tiempo libre y el deporte; una persona que cuida su salud y es responsable con los recursos del planeta. Una persona con capacidad crítica, sensible y compasiva ante los problemas del mundo y comprometida activamente con la JPIC.



### 3.2 Experiencia de Dios, Misterio Acogedor.

Creemos en un Dios, Trinidad, Misterio acogedor, que acompaña cordialmente nuestros gozos y sufrimientos personales, que respeta nuestra libertad, hasta el punto de necesitar nuestra ayuda para hacer un mundo más justo y humano. Cfr. CP pag 17

Somos conscientes de que la realidad de Dios está más allá de las posibilidades del lenguaje y de que ninguna expresión sobre él puede ser tomada en sentido literal, es decir, Dios siempre está más allá de lo que decimos e incluso, imaginamos sobre él. Por eso, se trata no tanto de hablar de Dios como de experimentarlo. Tenemos la

experiencia de un Dios que es fundamento y fuente de todo ser, de la vida que vivimos y del amor que compartimos.

Nuestra experiencia de Dios se encuentra profundamente enraizada en la forma de vivir a Dios de Jesús de Nazaret. Jesús vivió a Dios como un Padre-Madre que es puro amor, exclusivamente bueno, sin ambigüedades, causa de seguridad y alegría, nunca de temor.



Un Dios que ama a todos sin distinción de raza, lengua, religión o conducta, y que desea comunicar su vida a todos para que puedan alcanzar su plenitud. Un Dios siempre dispuesto a restablecer las relaciones rotas y a no dar por perdido a ninguno de sus hijos.

Un Dios que no es indiferente a la injusticia, que se conmueve y siente debilidad por los pobres, excluidos y oprimidos. Un Dios que sólo pide a cambio de su amor que también nosotros amemos a los demás.

### 3.3 Jesús de Nazaret, el horizonte de nuestra humanidad

Jesús es el proyecto de Dios para la humanidad, el hombre que ha desarrollado su plenitud humana y nos muestra el camino para llegar a la maduración personal. Jesús, es el Hijo de Dios, el que es tan plenamente humano como sólo Dios puede llegar a serlo.

Jesús es el camino más seguro para acercarnos a Dios, pues nos revela cómo es encarnado en sus gestos y palabras. El amor del Padre se manifiesta en Jesús, invitándonos a vivir la experiencia de Dios como una presencia amistosa que hace vivir y amar la vida. Jesús es buena noticia para todos, su mensaje nos humaniza porque da un sentido profundo a nuestras vidas, nos ayuda a responder las preguntas fundamentales que afloran en nuestro interior y nos envía a construir un mundo mejor.

Jesús dedicó su vida a proclamar el Reino de Dios. Lo hizo con palabras, pero sobre todo con su actuación liberadora para sacar a las personas de las situaciones de opresión y sufrimiento que les limitan, y



con gestos proféticos como las comidas con pecadores y publicanos, para expresar que Dios acoge a todos y no hace acepción de personas.

Y así, al final de su vida,  
 "habiendo amado a los suyos,  
 los amó hasta el extremo"  
 (Jn 13, 1) dando su vida por  
 todos y mostrando con su  
 ejemplo que el amor y el servicio  
 deben ser los signos que  
 distinguen a sus seguidores. Jesús  
 murió condenado por los  
 poderosos por su fidelidad a este  
 proyecto, pero Dios lo resucitó  
 para mostrar que una vida  
 entregada por amor a los demás  
 es de tal calidad que no puede morir.



### 3.4 El Reino de Dios, una sociedad alternativa

Jesús no se anunció a sí mismo, tampoco habló mucho sobre Dios ni transmitió una doctrina religiosa. El centro del mensaje de Jesús es el Reino de Dios.

El Reino de Dios no es un reino como los de "este mundo" basados en la dominación de unos y el sometimiento de otros, tampoco es un concepto meramente espiritual que se vive en la intimidad de la persona ni, por supuesto, una metáfora para hablar de la vida más allá de la muerte. El Reino de Dios es el proyecto de Dios sobre la humanidad que responde a un mundo basado en el Evangelio.

Al principio del Evangelio (Mc 1, 15), Jesús proclama "está cerca el Reino de Dios": Dios irrumpe en la historia para cambiarla de raíz, para promover la transformación de las personas y de la sociedad mediante la puesta en práctica, por parte de sus seguidores, de un amor solidario que genere y haga crecer una sociedad alternativa en la que no haya ni injusticia, ni exclusión ni violencia.

### 3.5 La Iglesia, comunidad de los seguidores de Jesús.

Creemos en una Iglesia:



- Comunidad congregada para el seguimiento de Jesús, con la misión de ser signo y constructora del Reino de Dios.
- Comunidad universal, comunidad de comunidades que responde en cada lugar a las realidades propias del contexto.
- Pueblo de Dios, en la que todos sus miembros sin distinción están animados por la fuerza del Espíritu de Jesús y los carismas y ministerios se ejercen como un servicio.
- Que no centra su actividad en el ritualismo ni trata de imponer normas ni doctrinas, sino que ofrece un estilo de vida que humaniza, siempre en diálogo con la sociedad, la cultura y las demás confesiones religiosas.
- Que ora y que celebra, agradece y se compromete con la vida en la eucaristía.
- Que ofrece un espacio de acogida y humanización en el que todos pueden sentirse hermanos, especialmente los más débiles, heridos o alejados.

Desde nuestra identidad como colegios del Sagrado Corazón, en el marco de este contexto mundial y eclesial e iluminados por estos principios teológicos hacemos nuestra propuesta pastoral.

#### **4.1 Propuesta pastoral de los colegios del Sagrado Corazón.**

En nuestro contexto escolar, forman parte de la Pastoral todos los procesos que realizamos desde los valores del Evangelio para acompañar el crecimiento de cada persona, la búsqueda del sentido de la vida en diálogo con los saberes y la cultura, la opción por una fe personal y activa y el compromiso a favor de la JPIC.

En la intuición educadora de Magdalena Sofía reconocemos los rasgos que queremos vivir en nuestra pastoral hoy:

- Ambiente de familia y amor sincero de manera que cada persona se sienta única, querida, acogida, comprendida y respetada. Vivimos en una relación



auténtica de reciprocidad en la que cada uno recibe y da para crecer juntos.

- Un clima de alegría, de respeto, de trabajo, de celebración y de libertad.
- Una educación y una acción pastoral vivida desde la comunidad, en un trabajo coordinado, obra de todos, buscando la coherencia entre fe y vida.

Nuestra pastoral, seña de identidad, facilitará que en nuestros colegios, en todo cuanto hagamos y vivamos, fieles a la inspiración de Sofía y abiertos como ella a nuevas situaciones, busquemos:

- Que cada persona se abra a la verdad, al amor y a la libertad.
- Que descubra el sentido de la vida y se entregue a los demás.
- Que colabore creativamente en la transformación del mundo.
- Que viva la experiencia del amor de Jesús.
- Que se comprometa en una fe activa. Const 11



Nuestra visión de futuro dentro de la opción por una educación transformadora nos hace querer y trabajar para:

- Que los jóvenes, que buscan el sentido de sus vidas y tienen sed de Dios, aun sin saberlo, puedan experimentar el Amor de Dios encarnado en Jesús (CP pag 9).

- Educar en un diálogo profundo y coherente entre fe, cultura y vida. El diálogo sincero y profundo nos ayuda a hacer crecer la vida por caminos de reconciliación.
- Fomentar espacios y experiencias significativas de interioridad, donde cada alumno, cada persona, pueda descubrir su mundo interior donde habita lo más auténtico de ella misma. Priorizamos la educación del corazón.
- Que nuestros alumnos se preocupen por la creación que es regalo de Dios, disfruten de ella y se hagan responsables de los recursos del planeta, empezando por las cosas sencillas y cercanas, con sensibilidad solidaria hacia las generaciones futuras.



Toda nuestra acción pastoral está anclada en el Evangelio y sus valores. Nuestra acción pastoral contribuye a educar en la gratuidad, la corresponsabilidad, el diálogo, la solidaridad, la honradez, el servicio, el cuidado de la creación, el sentido crítico, el respeto a la vida y a la dignidad de las personas, la amistad y la confianza, la verdad, la paz y la reconciliación, la inclusión y la valoración de las diferencias (3).



En los colegios del Sagrado Corazón hacemos un anuncio explícito del amor de Dios, manifestado en Jesucristo, y lo hacemos acogiendo la riqueza de nuestras raíces y mirando el horizonte con deseo de hacer presente el Reino de Dios en medio de nuestro mundo. Deseamos que los alumnos hagan un descubrimiento positivo de la educación de la fe. Buscamos favorecer una experiencia personal y comunitaria de la presencia y del amor fiel de Dios en las vidas de todos.

- Deseamos que los alumnos hagan un descubrimiento positivo de la educación de la fe. Buscamos favorecer una experiencia personal y comunitaria de la presencia y del amor fiel de Dios en las vidas de todos.
- Creemos en un Dios, Misterio acogedor, que acompaña cordialmente nuestros gozos y sufrimientos personales, que respeta nuestra libertad, hasta el punto de necesitar nuestra ayuda para hacer un mundo más justo.
- Nuestro encuentro personal con Dios es posible gracias a Jesús de Nazaret. Por eso proporcionamos un conocimiento profundo de Jesús, Buena Noticia para todos. Estamos profundamente convencidos de que el Evangelio humaniza y da sentido a nuestra vida, responde a las preguntas fundamentales que afloran en nuestro interior y nos envía a construir un mundo mejor.
- María, madre de Jesús, nos ayuda en este proceso de iniciación y crecimiento en la fe.
- Consideramos esencial enseñar a orar: abrir con sencillez nuestro corazón a Dios. Para ello es importante ofrecer a los alumnos con frecuencia, experiencias que lo faciliten: la palabra, el símbolo, la belleza, el silencio, el encuentro, la danza...

- Queremos ayudarles a vivir la experiencia de la Eucaristía, en la que se celebra y agradece la Vida y nos compromete con los más desfavorecidos.
- Las celebraciones de los tiempos litúrgicos y las “Fiestas de Familia” nos hacen entrar en una consciencia más viva del camino que hacemos con otros en la fe.
- Cuidamos con especial interés que las clases de religión tengan calidad y sean coherentes con estas convicciones. Dios se comunica a las personas también a través de otras religiones, por eso las damos a conocer con el respeto que merecen.” (CP pag 17).

## 4.2 Claves de nuestra propuesta pastoral.

### 4.2.1 Una pastoral de encarnación.

Si Dios se nos revela encarnándose en la persona de Jesús, nada de lo humano puede ser ajeno a la pastoral. Por tanto, nuestra acción pastoral no tiene nada que ver con huir de lo humano, sino más bien al contrario, estamos convencidos de que la única manera de acercarnos a Dios consiste en profundizar y en llevar a plenitud nuestra propia humanidad.

Aplicar este principio de la encarnación a nuestra pastoral significa que no construimos el Reino promoviendo un espiritualismo alejado de la realidad ni creando espacios donde la confesionalidad conduzca a la exclusión, sino descubriendo el Reino que está ya presente en la vida de las personas, en la cultura y en la sociedad. Esta labor de descubrimiento, escucha y diálogo nos exige especialmente conectarla con las experiencias y la realidad cultural de nuestro alumnado.



Nuestra pastoral tiene una visión positiva de la persona, del mundo y de la cultura y especialmente de los jóvenes. Por eso, es una pastoral que parte de la vida, de la realidad y de la experiencia.

### 4.2.2 Una pastoral centrada en la persona, la relación y el acompañamiento.

En nuestros colegios la persona es el centro de toda la acción educativa. Nos esforzamos en crear “un ambiente cordial, en el que cada persona se sienta única, querida y respetada, viviendo en amistad y confianza mutua” (CP pag 15).

Nuestra propuesta pastoral busca ofrecer a las personas un itinerario de experiencias diversas que vayan ayudando a unificar desde el interior todas las dimensiones que construyen la personalidad y dan sentido a la vida.

Por eso el espacio privilegiado para la acción educativa es la relación: relación entre los agentes pedagógicos, entre educadores y alumnos, entre familia y escuela, etc. La relación es también el lugar pastoral por excelencia, puesto que el proceso de maduración y de transformación personal y social en clave evangélica se lleva a cabo en el encuentro con Dios y con los demás.

En la pastoral de la relación se ofrecen modelos de referencia e identificación que ayudan a interpretar las experiencias que van viviendo. Los educadores acompañan individualmente y en grupo el camino vital de las personas, permitiendo que cada uno sea protagonista de su propia trayectoria. Los educadores son fundamentalmente mediadores que desde la relación interpersonal facilitan al joven el conocimiento de sí mismo, el descubrimiento de la presencia de Dios en su vida y la respuesta vocacional.

Este acompañamiento está muy relacionado con la acción tutorial desarrollada por el conjunto de los educadores del centro, aunque son los tutores los responsables más directos por ser presencia cercana y acogedora para el alumno al que conoce y al que acompaña en su crecimiento integral (Cfr. CP pág. 21).



### 4.2.3 Pastoral sistémica: colegio en pastoral.

Nuestra pastoral es sistémica. Esto quiere decir que no es un compartimento estanco o una serie de actividades aisladas que se añaden a lo específicamente escolar y que

son responsabilidad de un grupo de “especialistas”, sino que la pastoral constituye la columna vertebral de la identidad de nuestros colegios, de manera que las opciones metodológicas, la organización, las relaciones, toda la vida escolar, está impregnada del talante evangelizador propio de la pastoral, y todos los educadores del centro son responsables de la misma.

Nuestra pastoral es sistémica porque la escuela es un sistema en el que cada elemento está interrelacionado con el resto. En este contexto, la pastoral tiene la función de iluminar, dar sentido y coherencia al conjunto de la organización. La pastoral vela para que en todas las acciones, procesos y decisiones educativas se vivan y se promuevan los valores del Evangelio, de manera que aunque no se hable directamente de Dios, se muestre su presencia en la vida cotidiana. Nuestro modelo de innovación, nuestras opciones de atención a la diversidad, nuestra manera de evaluar, la articulación de los aspectos extracurriculares, nuestros presupuestos, nuestra visión de la calidad, o las normas de convivencia se alimentan de criterios pastorales.

Por otro lado, lo específico de la escuela es lo curricular, por tanto estamos convencidos de nuestra pastoral debe estar presente en los saberes, en las asignaturas, si no, difícilmente podremos hablar de pastoral educativa. De manera que la tarea de fondo de nuestra pastoral es la síntesis fe-cultura-vida; en palabras de Magdalena Sofía: “Solamente la unión de la Fe y la Cultura culminará nuestra obra. Une estrechamente las dos y comprenderás por completo nuestra vocación” (M.S. Barat, 1833). Es decir, ofrecemos una cultura impregnada de los valores del evangelio, abierta a la dimensión espiritual y religiosa y a la transformación del mundo. Esta síntesis supone un doble proceso: la evangelización de la cultura e inculturación de la fe.



“Con la Iglesia, como Iglesia, trabajamos por la evangelización de las culturas, con el Espíritu que está ya operando en el interior de cada una de ellas, para liberar su potencial de vida y energía” (CIE, 1988).

Esto nos exige aprender de la cultura de nuestro tiempo y descubrir en ella signos de vida y esperanza. Al mismo tiempo reconocer la fragilidad de esa misma cultura y ejercer una función crítica capaz de cuestionar y desenmascarar aquellos contravalores que no ayudan a crecer en la línea de una sociedad más humana.

La fe debe responder a los problemas que hoy tienen planteados la humanidad en el campo de la ciencia y la civilización, en un diálogo constante con otras respuestas posibles; en este diálogo la fe se encuentra con otros saberes humanos con los que puede confrontarse desde una reflexión teológica que la convierte también en un saber razonable: Es preciso instruirlos sólidamente con un programa rico y profundo (...) Que lleguen a tener un juicio propio, siendo la Fe “inteligente” para exponer las razones por las que creen (M.S. Barat, cit. por P. Perdrau).

#### 4.2.3 Una pastoral que desarrolla la competencia espiritual.

La teoría de las inteligencias múltiples y la educación por competencias son dos perspectivas que sustentan muchas de nuestras opciones de innovación educativa. Los documentos de la UE y las recientes leyes educativas de nuestro país establecen las siete competencias clave que un estudiante debe tener adquiridas al término de la enseñanza obligatoria. Nuestro concepto de educación integral nos obliga a añadir una octava competencia: la competencia espiritual.

Esta competencia nos invita a trabajar con todo el alumnado aspectos como la búsqueda del sentido de la vida, la vivencia del misterio que habita en el interior de cada persona y en el mundo que nos rodea, la capacidad de descubrir que otros viven esa misma experiencia y de expresarla y compartirla.

Es fundamental facilitar a nuestro alumnado experiencias relevantes que dinamicen sus procesos de aprendizaje espiritual, siempre con profundo respeto a su libertad personal.

Para que esta dinamización se produzca es necesario que estas experiencias sean significativas para nuestro alumnado, para ello deben presentarse con lenguajes, signos y símbolos que sean inteligibles para las generaciones actuales. La pastoral de la competencia espiritual tiene en cuenta, por tanto, la estética, el ambiente, la corporalidad, el mundo de las emociones, lo audiovisual, la música, el movimiento, las redes sociales, etc.



#### 4.2.4 Una pastoral en clave misionera. Encuentro y diálogo.

Nuestra pastoral educativa se construye necesariamente en clave misionera.

Gran parte de nuestro alumnado y sus familias, si bien aceptan y respetan el Carácter Propio de una escuela cristiana, no consideran éste como el elemento definitivo para



la elección del centro educativo ni tienen una vivencia de fe que los haga sentirse miembros activos de la comunidad cristiana. Lo mismo podría decirse de una parte del profesorado de nuestros centros.

A esto hay que añadir la llegada de alumnado inmigrante que supone una presencia cada vez mayor de una diversidad cultural y religiosa que exige de nuestros proyectos educativos y, por tanto, de nuestra pastoral, respuestas de encuentro y diálogo desde planteamientos interculturales e interreligiosos que sean capaces de percibir esta diversidad como una riqueza y no como una fuente de conflictividad.

En nuestras aulas, patios y pasillos conviven gentes diversas, para los que creencias, valores, rituales, moral o sentido de la vida son cuestiones plurales y abiertas. La clave misionera nos exige ajustar nuestras propuestas a esta realidad diversa. El encuentro y el diálogo con personas de creencias y culturas diferentes constituye una oportunidad de crear espacios en los que eduquemos en la defensa de la dignidad humana por encima de credos, razas y naciones y será garantía de un mundo más justo y fraterno.

#### 4.2.5 Una pastoral comprometida con la paz, la justicia y la integridad de la creación (JPIC).

En palabras del Capítulo General de 2000, debemos “acompañar el proceso de fe de las personas y los grupos que comprometa a la acción por la justicia, la paz y la integridad de la creación. Generar un proceso educativo en personas y grupos en el que toman conciencia de su realidad, valoran su dignidad, descubren sus capacidades, toman decisiones y se guían por los valores del Reino de Dios. Aprender a leer la Palabra de Dios desde la perspectiva de los excluidos” (CG. 2000 pag 23 ).

En nuestros colegios la formación social es una parte fundamental del proyecto educativo muy vinculada a la pastoral. De manera que debemos hacer un esfuerzo especial por impulsar la educación para la justicia, la paz y la integridad de la creación. El proyecto de pastoral debe ejercer una interpelación constante hacia las estructuras del centro desde estos criterios, cuestionar sobre la clase de institución y el tipo de organización que servirá mejor a los intereses de los



más débiles y dar prioridad a aquellos espacios, recursos, metodologías y estructuras que contribuyan a la lucha contra la exclusión en cualquiera de sus formas (Cfr. Proyecto Provincial de Educación ESN, 1999).

Tenemos la responsabilidad de orientar nuestros esfuerzos educativos hacia la creación de relaciones basadas en la equidad, la inclusión, la no violencia y de ofrecer procesos pedagógicos y cauces concretos para los grupos y personas, especialmente los jóvenes, que quieran comprometerse con los que menos tienen en la construcción de un mundo mejor. (Cfr. CG 2008).

Conscientes de nuestra responsabilidad en el futuro del planeta, nos comprometemos en el cuidado de la Tierra, regalo de Dios para la vida de todos.

#### 4.2.6 Una pastoral desde la comunidad.

“Los colegios del Sagrado Corazón son comunidades educativas que se construyen entre todos (...) y en los que todos somos “conscientes de que tenemos una misión compartida” (Cfr.CP pag 19). En nuestros centros educativos toda la comunidad educativa es agente de pastoral. Es comunidad porque todos se sienten implicados y comprometidos en esta misión; es educativa porque está incardinada en el contexto escolar; y es pastoral porque acompaña a sus miembros en su proceso de maduración personal y de fe.



Con el convencimiento de que la comunidad cristiana es el principal espacio y agente de evangelización, promovemos en nuestros colegios la formación de una comunidad creyente que pueda compartir y celebrar su fe y su compromiso y que sea referencia comunitaria que visibilice la eclesialidad en el ámbito educativo.

#### 4.3. La Comunidad Educativa: una misión compartida.

La fuerza pastoral y evangelizadora de un centro depende de toda la Comunidad Educativa, de la implicación de todas las personas que la formamos, de sus relaciones, su complementariedad, etc. Es la Comunidad



Educativa la que da vida al Proyecto. Todos somos en parte destinatarios, responsables y agentes de pastoral.

### 4.3.1 Estructuras de animación pastoral.

Entre los objetivos de la Pastoral de nuestro colegio están los siguientes de:

- Garantizar la permanencia del Espíritu e Intuiciones Educativas de Santa Magdalena Sofía y de la Sociedad del Sagrado Corazón con toda su fuerza, dinamismo y riqueza.
- Garantizar los cauces para la formación en la Fe y la dimensión trascendente de la persona.
- Velar para que nuestro centro tenga una proyección social en el aprendizaje de los alumnos para que incida en la transformación de la sociedad y en la búsqueda de la Justicia, la Paz e Integridad de la Creación.
- Impulsar la formación del personal de acuerdo con las necesidades desde nuestra espiritualidad y carisma.

### Red de colegios

Nuestra Pastoral está motivada y coordinada desde el equipo RED de los colegios del Sagrado Corazón, por la que nos sentimos impulsados y sostenidos.

El Equipo Red tiene entre sus competencias la de impulsar y coordinar la acción pastoral de los colegios. Lo hace desde su ámbito pastoral con los siguientes objetivos:

- Garantizar que la Pastoral esté presente en todo el proceso educativo, responsabilizando a los Equipos Directivos de lo que significa una “Escuela en Pastoral”.
- Velar porque la Espiritualidad del Sagrado Corazón se viva en cada Comunidad Educativa.
- Propiciar que toda la organización y el quehacer educativo estén inspirados en los valores cristianos y en las líneas de nuestra espiritualidad.
- Promover el sentido de pertenencia a la Iglesia y animar a la participación en sus iniciativas pastorales.
- Promover la participación, la comunicación y el trabajo coordinado de los miembros de los Equipos de Pastoral de los Colegios.
- Animar y proporcionar pautas para la celebración gozosa de nuestras fiestas de familia (Mater, Rosa Filipina, Magdalena Sofía y Sagrado Corazón).
- Promover la importancia que tiene la enseñanza de la religión según nuestra tradición.
- Potenciar acciones que fortalezcan y permitan el crecimiento del itinerario espiritual de la familia del Sagrado Corazón.

- Impulsar el compromiso en la búsqueda de la justicia, la paz y la integridad de la creación, descubriendo las implicaciones como eje transversal de nuestra acción educativa. (Documento Institucional Red de Colegios del Sagrado Corazón de España, pags 15-16)

### **Dirección y Equipo Directivo de nuestro colegio**

Entre las competencias de la Dirección y del Equipo Directivo está la de “impulsar la acción pastoral del Centro”.

### **Coordinador de Pastoral**

Son competencias del Coordinador de Pastoral:

- a) Coordinar y animar la programación y desarrollo de las actividades pastorales de la acción educativa del Centro.
- b) Convocar y presidir las reuniones del Equipo de Pastoral.
- c) Estar en coordinación con el departamento de Religión, impulsando el proceso de enseñanza-aprendizaje del área de Religión y el diálogo fe-cultura.
- d) Colaborar en la programación y realización de la acción educativa del Colegio y de la tarea orientadora de los tutores.
- e) Animar la coordinación de la acción pastoral del Centro con la de la Parroquia y la Iglesia Diocesana.
- f) Aquellas otras que determine la Entidad Titular del Centro.

### **Equipo de Pastoral**

Al Equipo de pastoral le corresponde animar y coordinar la acción evangelizadora y pastoral en todas las actividades escolares y extraescolares que se realicen en el Centro.

Son competencias del Equipo de Pastoral:

- a) Proponer las líneas de acción de la dimensión evangelizadora del Proyecto Educativo y realizar su seguimiento.
- b) Planificar, de acuerdo con el Proyecto Educativo, el Proyecto Curricular que correspondan, las actividades pastorales de la acción educativa.
- c) Actuar en colaboración con el Departamento de Religión en lo que se refiere a la enseñanza religiosa.
- d) Conocer y acompañar la marcha de los grupos de fe y de sus animadores, proporcionando los medios adecuados para su conveniente desarrollo.
- e) Prolongar la acción pastoral de la escuela entre las familias de la Comunidad Educativa.

## Equipo de pastoral rscj

Es el equipo de animación pastoral de la Provincia de España de las Religiosas del Sagrado Corazón. Este equipo reflexiona, propone y facilita oferta de actividades, formación y solidaridad en coordinación con el Proyecto de voluntariado Norte Sur, el Proyecto de Promoción vocacional de la Provincia y el ámbito pastoral de la Red de colegios.

Desde estas funciones que le son propias, es también una estructura de animación pastoral de nuestros Colegios.

### 4.3.2 Destinatarios y agentes de pastoral

#### Alumnos

Son los principales destinatarios de la acción educativa y pastoral del colegio. Participan activamente en la pastoral del centro. Cuidamos y favorecemos que hagan un descubrimiento positivo de la educación en la fe, que tengan una experiencia personal y comunitaria de la presencia y del amor fiel de Dios en sus vidas y en las vidas de todos. Los orientamos para que su vida asuma un estilo acorde con los valores del Evangelio.

#### Profesores

“Los profesores de nuestros centros viven y transmiten el espíritu que anima nuestro estilo educador. Concretan en el día a día, en su relación con los alumnos y con el resto de la Comunidad Educativa, la misión y los valores expresados en este Carácter Propio. Testimonian los valores del Evangelio y tienen sensibilidad ante los desfavorecidos de este mundo”. (CP pág 19).

#### PAS

Desde sus tareas concretas participan activamente de esta misión educadora y pastoral del centro. Su testimonio de vida es instrumento indispensable en la educación en la fe y en los valores del Evangelio para los alumnos y para todas las personas que se acercan al colegio.

#### Familias

Son los primeros y principales responsables en la educación de sus hijos. Han de conocer y ser parte activa en la propuesta pastoral de nuestros colegios. Desde la convicción de que la familia es fundamental e insustituible en la transmisión y

educación de la fe, hemos de ofrecerles cauces para el diálogo, la formación cristiana, la celebración de la fe y la acción solidaria.

### **Animadores, monitores y catequistas.**

Son jóvenes y adultos que se integran en nuestro colegio y se identifican con nuestra propuesta educativa y pastoral. Su testimonio y su dedicación son importantes. En el colegio hemos de facilitar la implicación de estas personas así como proporcionarles

## **5. ÁREAS DE TRABAJO PASTORAL**

una buena formación y relaciones con el resto de la Comunidad Educativa.

### **Antiguos Alumnos**

En coordinación con la Red de pastoral de la Provincia y las asociaciones de AA.AA tratamos de ofrecerles cauces para que puedan seguir viviendo y profundizando su fe y su compromiso.

#### **5.1 Objetivos.**

Los objetivos que emanan de este Plan Marco de Pastoral y que marcan los criterios de actuación para llevar a cabo la propuesta pastoral de los colegios de la Red del Sagrado Corazón son:

1. Ofrecer un modelo educativo inspirado en el Evangelio en el que busquemos la educación integral de cada persona.
2. Construir una Comunidad Educativa viva en la que todos (alumnos, profesores, familias y PAS) compartan un proyecto pastoral que sea el eje vertebrador de la vida del colegio.
3. Fomentar espacios y experiencias significativas de interioridad y oración donde cada alumno descubra su mundo interior, se abra a la trascendencia y al



encuentro personal con Dios.

4. Promover un diálogo profundo y coherente entre fe, cultura y vida en actitud de escucha, encuentro y acogida a la diversidad.
5. Educar personas con capacidad crítica, sensibles y compasivas ante los problemas del mundo e impulsar el compromiso en la búsqueda de la justicia, la paz y la integridad de la creación.
6. Animar la vivencia de una comunidad creyente que comparte y celebra la fe y vive con gozo y sentido los tiempos litúrgicos y las fiestas de familia.
7. Cuidar e impulsar el espíritu e intuiciones educativas de Sta Magdalena Sofía Barat, haciendo nuestra su visión de formar personas apasionadas por la vida, capaces de transformar el mundo, con pasión por anunciar el Evangelio en unión con la Iglesia.
8. Acompañar a los alumnos en su crecimiento e itinerario de formación personal y cristiana en el ámbito escolar y extraescolar.
9. Potenciar la formación de los agentes de pastoral (profesorado, catequistas, animadores o monitores de grupos, etc) para desarrollar su compromiso en la tarea de animación y acompañamiento pastoral.



ÁREA PASTORAL	OBJETIVO	LÍNEA DE ACCIÓN	ACCIONES/ACTIVIDADES	INDICADORES	ETAPAS	RESPONSABLES	PLAZOS
Colegio en pastoral	1. Ofrecer un modelo educativo inspirado en el Evangelio en el que se eduque de forma integral a cada persona.	<p><b>a) Educar en la fe, favoreciendo que nuestros alumnos descubran el Amor de Dios en sus vidas, encarnado en Jesús, y descubran a María, mujer creyente y primera discípula.</b></p>	<p>Mostrar referentes del Evangelio presentes en la vida cotidiana, a través de:</p> <ul style="list-style-type: none"> <li>- Fiestas de la congregación, RSCJ</li> <li>- La oración de la mañana</li> <li>- Momentos de interioridad</li> <li>- Tiempos litúrgicos</li> </ul>	<ul style="list-style-type: none"> <li>- Acciones y personas implicadas en la preparación y organización de las fiestas de la Congregación (Magdalena Sofía, Sagrado Corazón...)</li> <li>- Grado de participación de alumnos y profesores en la Oración de la Mañana</li> <li>- Porcentaje de participación de los distintos miembros de la comunidad educativa en los espacios de oración, celebración, reflexión y profundización en la fe que se ofrecen.</li> <li>- Número de Claustros y tutorías dedicados a los tiempos litúrgicos</li> </ul>	Todas	Profesores y tutores	17-21
		<p><b>b) Plan de Acción Tutorial concretado en la educación de la persona y en los valores cristianos.</b></p>	<ul style="list-style-type: none"> <li>- Trabajar en el aula los valores humano-cristianos</li> <li>- Proyecto de Interioridad en las tutorías</li> </ul>	<ul style="list-style-type: none"> <li>- Número de tutorías en las que se trabaja los valores humanos unidos con los del Evangelio.</li> <li>- Número de actividades realizadas por trimestre para trabajar la Interioridad</li> </ul>	Todas	Tutores, Dpto. de Orientación y Equipo de Pastoral	17-21



		<b>c) Trabajar el lema del curso para desarrollar un itinerario de educación en valores.</b>	<ul style="list-style-type: none"> <li>- Jornadas de acogida</li> <li>- Actividades trimestrales para profundizar y vivir los valores del curso</li> </ul>	<ul style="list-style-type: none"> <li>- Grado de satisfacción de los alumnos y el profesorado en las Jornadas de Acogida</li> <li>- Número de acciones específicas para trabajar el lema de cada curso.</li> </ul>	Todas	Profesores y tutores	17-21
	<b>2. Construir una Comunidad Educativa viva, en la que todos (alumnos, profesores, familias y PAS) compartan un proyecto pastoral</b>	<b>a) Espacios de oración, reflexión, profundización en la fe y encuentros abiertos a toda la comunidad educativa.</b>	<ul style="list-style-type: none"> <li>- Hijas/os de María</li> <li>- Grupos de espiritualidad</li> <li>- Retiros y vigiliass</li> <li>- Grupos Barat</li> <li>- Convivencias de alumnos con posibilidad de participación de las familias</li> <li>- Actividades de pastoral, como retiros, Escuelas de Padres, colaboración en las Fiestas de familia... que se coordinan a través del AMPA</li> </ul>	<ul style="list-style-type: none"> <li>-Número de antiguos alumnos perteneciente al grupo de Hijos de María.</li> <li>- Número de Grupos de Espiritualidad</li> <li>- Número de alumnos pertenecientes a los Grupos Barat.</li> <li>- Número de monitores de los grupos Barat.</li> <li>- Número de profesores que colaboran en los grupos Barat</li> <li>- Número de convivencia realizadas por los alumnos.</li> </ul>	Los responsables de cada grupo. El Equipo de pastoral. Tutores y/o profesores que organizan las convivencias.	Toda la comunidad educativa	17-21

		<p><b>b) Comunicación de las acciones pastorales a través de diferentes herramientas y espacios.</b></p>	<ul style="list-style-type: none"> <li>- Claustros de Pastoral: Inicio del curso, Adviento, Cuaresma y Santa Magdalena Sofía.</li> <li>- Espacios de formación</li> <li>- Reuniones de familias</li> <li>- Tutorías</li> <li>- Web y redes sociales</li> </ul>	<ul style="list-style-type: none"> <li>- Grado de satisfacción de los Claustros de Pastoral realizados: Adviento, Cuaresma, Pascua, Santa Magdalena Sofía.</li> <li>- Espacios de formación en Pastoral para las familias y el Claustro</li> <li>- Acciones pastorales que se comunican en la Reunión de familias al inicio de curso: proyecto de solidaridad, Carácter propio...</li> <li>- Constatar que las acciones pastorales se han comunicado a través de las distintas herramientas de comunicación interna y externa.</li> </ul>	<p>El Equipo directivo, el equipo de Pastoral, los tutores y los responsables de las redes sociales del colegio.</p>	<p>Responsables de los diferentes equipos o actividades</p>	<p>17-21</p>
		<p><b>c) Dar a conocer el PLAN PASTORAL VALLE a toda la Comunidad Educativa</b></p>	<ul style="list-style-type: none"> <li>- Claustros</li> <li>- Espacios de formación</li> <li>- Reuniones de familias</li> <li>- Tutorías</li> <li>- Web y redes sociales</li> </ul>	<ul style="list-style-type: none"> <li>- Número de Claustros realizados para dar a conocer y trabajar en el Plan de Pastoral Valle</li> <li>- Número de comunicaciones concretas del Plan Pastoral valle en la web y redes sociales</li> <li>- Número de comunicaciones concretas del Plan Pastoral valle a las familias.</li> <li>- Números ejemplares repartidos del tríptico y la aceptación del mismo</li> </ul>	<p>El Equipo directivo y el Equipo de Pastoral.</p>	<p>Equipo directivo y equipo de Pastoral y</p>	<p><b>17-18</b></p>

<b>Interioridad y oración</b>	<b>3. Fomentar espacios y experiencias significativas de interioridad y oración donde cada alumno descubra su mundo interior, se abra a la trascendencia y al encuentro personal con Dios.</b>	<b>a) Espacios de oración planificados y cuidados en los que se dé a conocer el Evangelio y se profundice en los sentimientos y preferencias del Corazón de Jesús</b>	<ul style="list-style-type: none"> <li>- Reservar en todas las clases un espacio como “rincón de Pastoral”</li> <li>- Oración de la Mañana diaria.</li> <li>- Oración de Acción de Gracias a final de la semana.</li> <li>- Prestar especial atención a la figura de María en Adviento y en el mes de mayo .</li> </ul> <p>Momentos de Oración en los Claustros de Pastoral</p>	<p>Número de clases con “Rincón de pastoral”</p> <ul style="list-style-type: none"> <li>- Grado de satisfacción en la participación de la Oración de la Mañana.</li> <li>- Número de profesores que realizan la Acción de Gracias al final del día y frecuencia con que la hacen.</li> <li>- Número de actividades dedicadas a la figura de María</li> <li>- Claustros generales que comienzan con una Oración</li> </ul>	Todas	<ul style="list-style-type: none"> <li>- Tutores</li> <li>- Profesores y tutores</li> <li>-El Equipo de Pastoral</li> </ul>	17-21
		<b>b) Plan de interioridad en el que se educa las dimensiones corporal, emocional y trascendente de la persona</b>	<ul style="list-style-type: none"> <li>- Trabajar el silencio y la serenidad al comienzo del día y después del recreo</li> <li>- Actividades concretas a realizar en las tutorías para desarrollar la Interioridad</li> <li>- Oraciones con danzas</li> <li>- Puesta en marcha y desarrollo del Proyecto de Interioridad de la RED de Colegios</li> </ul>	<ul style="list-style-type: none"> <li>- Grado de satisfacción del Silencio realizado después del recreo.</li> <li>- Número de actividades concretas a realizadas en las tutorías para desarrollar la Interioridad.</li> <li>- Número de oraciones con danzas realizadas.</li> <li>- Acciones llevadas a cabo para la Puesta en marcha, presentación y desarrollo del Proyecto de Interioridad de la RED de Colegios</li> </ul>	Todas	<ul style="list-style-type: none"> <li>- Equipo de Interioridad</li> <li>- Tutores y/o profesores</li> <li>- Equipo directivo.</li> </ul>	<b>17-21</b>

		<p><b>c) Formación en Pedagogía de la interioridad y de la oración para los claustros y para los agentes de Pastoral</b></p>	<ul style="list-style-type: none"> <li>- Especial cuidado y dedicación en la oración de la mañana</li> <li>- Tener convivencias entre los alumnos del mismo nivel a partir de la ESO. Fuera del colegio se les da un carácter especial</li> <li>- Espacios de oración en los claustros</li> <li>- Formación en teológico-pastoral del profesorado</li> <li>- Retiros en los tiempos litúrgicos</li> </ul>	<ul style="list-style-type: none"> <li>- Pasos que se han dado en el cuidado y dedicación en la oración de la mañana</li> <li>- Número de convivencias de alumnos fuera del colegio</li> <li>- Número de espacios de oración en los claustros generales</li> <li>- Número de profesores que recibe formación en teológico-pastoral del profesorado</li> <li>- Realización de Retiros en los tiempos litúrgicos</li> </ul>	<p>Todo el Claustro</p>	<p>Equipo directivo, equipo de Pastoral y Claustro</p>	<p><b>17-21</b></p>
<p><b>Diálogo fe-cultura-vida</b></p>	<p>profundo y coherente entre fe, cultura y vida en actitud de escucha, encuentro y acogida a la diversidad.</p>	<p><b>a) Despertar en nuestros alumnos el interés y la vivencia de la diversidad cultural y religiosa como un elemento enriquecedor que permita la integración de todos.</b></p>	<ul style="list-style-type: none"> <li>-Utilizar como recursos películas, vídeos u otras actividades donde los alumnos vean y conozcan otras culturas y religiones.</li> <li>-Convivencias con otros centros del SC, como el de Torreblanca para enriquecernos de los diferentes entornos socioculturales</li> </ul>	<ul style="list-style-type: none"> <li>-Frecuencia en la utilización de recursos como películas, vídeos u otras actividades donde los alumnos vean y conozcan otras culturas y religiones.</li> <li>-Número de convivencias con otros centros del SC, como el de Torreblanca para enriquecernos de los diferentes entornos socioculturales</li> </ul>	<p>Todas</p>	<p>Todo el Claustro</p> <p>El equipo de Pastoral y los tutores.</p>	<p><b>17-21</b></p>

		<p><b>b) Coordinar las clases de Religión con el PPV a través de contenidos pedagógicos actualizados, programadas con rigor y con materiales adecuados.</b></p>	<ul style="list-style-type: none"> <li>- Desarrollar el proyecto para el área de Religión que se ha creado en Infantil, de acuerdo con nuestra Pastoral y siguiendo los objetivos que marca el currículum</li> <li>- Seguir cuidando que en las otras etapas la programación del área de Religión se temporalice de acuerdo con las actividades de Pastoral</li> </ul>	<ul style="list-style-type: none"> <li>- Número de reuniones destinadas a revisar el proyecto para el área de Religión que se ha creado en Infantil, de acuerdo con nuestra Pastoral y siguiendo los objetivos que marca el currículum</li> <li>- Pasos que se dan para seguir cuidando programación del área de Religión se temporalice de acuerdo con las actividades de Pastoral</li> </ul>	Todas	Equipo de Pastoral y Departamento de Religión	<b>17-21</b>
<b>Acción social y compromiso</b>	5. Educar personas con capacidad crítica, sensibles y compasivas ante los problemas del mundo e impulsar el	<p><b>a) Proporcionar espacios de reflexión y observación que fomenten una visión crítica y constructiva de la realidad confrontándola con los valores del Evangelio.</b></p>	<ul style="list-style-type: none"> <li>-Propiciar una oración más reflexiva, meditada y conectada con problemas actuales</li> <li>- Asegurar un espacio para la reflexión personal en las tutorías</li> <li>- Promover el encuentro de alumnos con personas que den testimonio de su compromiso como creyentes</li> </ul>	<ul style="list-style-type: none"> <li>- Número de nuevas formas de hacer la Oración más reflexiva, meditada y conectada con problemas actuales (para ello utilización de vídeos y dinámicas más motivadoras...)</li> <li>- Número de tutorías dedicadas a la reflexión personal.</li> <li>- Número de invitaciones a personas comprometidas con los pobres que comparten su experiencia.</li> </ul>	Todas	Todo el Claustro	<b>17-21</b>

		<p><b>b) Desarrollar un plan que fomente el compromiso de nuestro alumnado con los más desfavorecidos y su participación en acciones sociales.</b></p>	<p>-Fomentar e impulsar las campañas de voluntariado: Banco de Alimento, Visita a los asilos...</p> <p>- Actividades y acciones de sensibilización y de compromiso con nuestro Proyecto de solidaridad Beni Ebed (Proyecto de las rscj en Egipto)</p>	<p>-Número de campañas y acciones de voluntariado: Banco de Alimento, Visita a los asilos... y grado de implicación de alumnos y profesores.</p> <p>- Número de actividades y acciones de sensibilización y de compromiso con nuestro Proyecto de solidaridad Beni Ebed (Proyecto de las rscj en Egipto). Grado de participación y resultado de las Campañas.</p> <p>- Número de campañas y acciones realizadas con la colaboración del AMPA</p>	Todas	Equipo de Pastoral y Claustro	17-21
		<p><b>c) Orientar las Jornadas de la PAZ desde los valores humanos y cristianos.</b></p>	<p>- Actividades para la celebración del Día de la Paz y la No Violencia.</p> <p>-Actividades y acciones para fomentar en los alumnos el valor de la PAZ: aula de convivencia, alumnos mediadores...</p>	<p>- Grado de satisfacción en las actividades para la celebración del Día de la Paz y la No Violencia.</p> <p>-Número de intervenciones de: aula de convivencia, alumnos mediadores... y número de alumnos que ayudan en la mediación.</p>	Todas	Equipo de Pastoral y todo el Claustro	17-21
		<p><b>d) Sensibilizar en la reflexión y compromiso con el medio ambiente.</b></p>	<p>- Continuar y mejorar todas las actividades que se hacen en el colegio relacionadas con el medio ambiente</p>	<p>- Número de actividades que se hacen en el colegio relacionadas con el medio ambiente</p>	Todas	Equipo de Pastoral y todo el Claustro	17-21

<b>Celebración de la fe</b>	<b>6. Animar la vivencia de una comunidad creyente que comparte y celebra la fe, vive con gozo y sentido los tiempos litúrgicos y las fiestas de familia.</b>	<b>a) Vivencia de los tiempos litúrgicos y fiestas propias en celebraciones contextualizadas, adaptadas y experienciales.</b>	<ul style="list-style-type: none"> <li>-Celebraciones de pastoral en los tiempos litúrgicos con alumnos y familias</li> <li>-Actividades deportivas que potencian los valores relacionados con la Pastoral</li> <li>-Convivencias, Día de la Sta. Madre, Fiesta de familia, retiros, y celebraciones con antiguos alumnos...</li> </ul>	<ul style="list-style-type: none"> <li>-Número de celebraciones de Pastoral en los tiempos litúrgicos con alumnos y familias</li> <li>-Número de actividades deportivas que potencian los valores relacionados con la Pastoral</li> <li>-Número de acciones dedicadas a trabajar los tiempos litúrgicos en las convivencias, Día de la Sta. Madre, Fiesta de familia, retiros, y celebraciones con antiguos alumnos...</li> </ul>	Todas	Equipo de Pastoral y todo el Claustro	17-21
		<b>b) La participación de la comunidad educativa en la preparación y celebración de los tiempos litúrgicos y fiestas de familia.</b>	<ul style="list-style-type: none"> <li>-Invitar a los padres a asistir a alguna celebración con la clase de sus hijos.</li> <li>-Participación activa de toda la comunidad educativa en la organización y ejecución de la fiestas de familia.</li> </ul>	<ul style="list-style-type: none"> <li>- Número de asistencias de los padres a actividades y celebraciones con sus hijos.</li> <li>-Grado de participación activa de toda la comunidad educativa en la organización y ejecución de la fiestas de familia.</li> </ul>	Toda la comunidad educativa	Toda la comunidad educativa	17-21

		<p><b>c) Participación en la vida pastoral de la Iglesia y colaboración con la parroquia y otras entidades de la Iglesia.</b></p>	<ul style="list-style-type: none"> <li>- Visita de alumnos a la parroquia para realizar distintas actividades según la etapa.</li> <li>- Participación en la recogida y entrega de Campaña de alimentos de Navidad.</li> <li>- Colaboración con Caritas en el proyecto Bioalverde</li> <li>- Asistencia a la convocatoria de la Diócesis para la coordinación de todos los colegios religiosos con el fin de recibir orientación común en pastoral.</li> <li>- Participación de los sacerdotes de la parroquia en la celebración del Perdón y la Eucarística de la Santa Madre.</li> <li>- Animación conjunta con los catequistas de la parroquia para motivar a los alumnos en la participación en la formación para recibir los sacramentos.</li> <li>- Participación en otras campañas de la Iglesia.</li> </ul>	<ul style="list-style-type: none"> <li>- Número de visita de los alumnos a la parroquia para realizar distintas actividades según la etapa.</li> <li>- Alumnos y familias que ayudan en la recogida y entrega de Campaña de alimentos de Navidad.</li> <li>- Número de profesores y familias que colaboran con Caritas en el proyecto Bioalverde</li> <li>- Asistencia a la convocatoria anual de la Diócesis para la coordinación de todos los colegios religiosos con el fin de recibir orientación común en Pastoral.</li> <li>- Número de sacerdotes que participan en la celebración del Perdón y la Eucarística de la Santa Madre.</li> <li>- Número de acciones destinadas a la animación conjunta con los catequistas de la parroquia para motivar a los alumnos en la participación en la formación para recibir los sacramentos.</li> <li>- Número de acciones informativas sobre las campañas de la Iglesia: Domund, Manos Unidas...</li> </ul>	<p>Todas</p>	<p>Equipo de Pastoral y Claustro</p>	<p>17-21</p>
--	--	---	---	--	--------------	--------------------------------------	--------------



<p><b>Carisma</b></p>	<p>de Sta Magdalena Sofía Barat, haciendo nuestra su visión de formar personas apasionadas por la vida, capaces de transformar el mundo, con pasión por anunciar el evangelio en unión con la Iglesia.</p>	<p><b>a) Conocimiento de la figura, historia, pedagogía y estilo educativo Sta. Magdalena Sofía Barat.</b></p>	<ul style="list-style-type: none"> <li>- Conocimiento de la Santa Madre a través de juegos, comic, dibujos, teatro, musical, testimonios de religiosas y otras actividades.</li> <li>- Celebración del día de la Santa Madre</li> <li>- Profundización en el conocimiento de la figura y la pedagogía de Sta. Magdalena Sofía por parte del profesorado que realiza el curso ON-Line del Educador del Sagrado Corazón.</li> <li>- Presentación de la figura de la Santa Madre a familias y alumnos externos al centro durante la jornada de puertas abiertas y en otros momentos puntuales del año.</li> </ul>	<ul style="list-style-type: none"> <li>- Número de acciones destinadas al conocimiento de la Santa Madre a través de juegos, comic, dibujos, teatro, musical, testimonios de religiosas y otras actividades.</li> <li>- Grado de satisfacción e implicación en la celebración del día de la Santa Madre</li> <li>- Número de profesores que han realizado el curso ON-Line del Educador del Sagrado Corazón.</li> <li>- Número de acciones destinadas a la presentación de la figura de la Santa Madre a familias y alumnos externos.</li> </ul>	<p>Todas</p>	<p>Equipo RED Equipo directivo y Equipo de Pastoral</p>	<p>17-21</p>
-----------------------	--	--	--	--	--------------	---	--------------

		<p><b>b) Generar identidad y sentido de pertenencia al Sagrado Corazón.</b></p>	<ul style="list-style-type: none"> <li>- Asistir a los diferentes cursos organizados por la Red o el Centro para generar sentido de pertenencia.</li> <li>- Realizar encuentros lúdico-festivos que contribuyan a crear ambiente de familia en el Claustro.</li> <li>-Conocer y profundizar en los documentos de la Congregación.</li> <li>- Trabajar de forma explícita el lema, la oración, como referente para el alumnado etc.</li> <li>- Acercamiento a la figura de Jesús de Nazaret para descubrir sus sentimientos y actitudes y hacerlo vida.</li> <li>- Testimonio de alumnos y profesores que han participado en las actividades de verano para animar a los demás.</li> <li>-Potenciar actividades lúdicas atractivas para los alumnos.</li> </ul>	<ul style="list-style-type: none"> <li>- Número de cursos organizados por la Red o el Centro para generar sentido de pertenencia a los que se han asistido.</li> <li>- Número de encuentros lúdico-festivos que contribuyen a crear ambiente de familia en el Claustro.</li> <li>-Número de acciones dedicadas a conocer y profundizar en los documentos de la Congregación.</li> <li>- Acciones destinadas a trabajar de forma explícita el lema, la oración, como referente para el alumnado etc.</li> <li>- Número de acciones dedicadas al acercamiento a la figura de Jesús de Nazaret para descubrir sus sentimientos y actitudes y hacerlo vida.</li> <li>- Número de testimonio de alumnos y profesores que han participado en las actividades de verano para animar a los demás.</li> </ul>	<p>Toda la comunidad educativa</p>	<p>Equipo directivo y Equipo de Pastoral</p>	<p>17-21</p>
--	--	---	--	--	------------------------------------	--	--------------

		<p><b>c) Conocimiento, profundización y vivencia de los signos e iconos propios de nuestra identidad y espiritualidad.</b></p>	<ul style="list-style-type: none"> <li>- Celebrar y trabajar las fiestas propias del Colegio: Mater, Sta. Rosa Filipina, Sagrado Corazón.</li> <li>- Conocimiento del significado del logo del Sagrado Corazón.</li> <li>- Participar en el curso Online de Educadores del Sagrado Corazón.</li> <li>- Presentación de los niños a Mater por parte de las familias.</li> </ul>	<p>Valoración de las actividades realizadas en cada una de las acciones mencionadas</p>	<p>Toda la comunidad educativa</p>	<p>Equipo directivo y Equipo de Pastoral</p>	<p>17-21</p>
		<p><b>d) Dinamización y participación en actividades pastorales, proyectos, encuentros de formación, etc., ofertadas por el equipo pastoral de la Provincia.</b></p>	<ul style="list-style-type: none"> <li>- Motivar al Claustro para que participe en :                             <ul style="list-style-type: none"> <li>• actividades de verano que oferta el Equipo de Pastoral de la Congregación.</li> <li>• Retiros espirituales.</li> </ul> </li> <li>- Participación en la formación institucional.</li> <li>- Tutorización y acompañamiento de profesores nuevos.</li> </ul>		<p>Toda la comunidad educativa</p>	<p>Equipo de Pastoral de la Provincia y equipo de Pastoral</p> <p>La persona responsable que acompaña y tutoriza a los nuevos.</p>	<p>17-21</p>

<b>Formación y grupos</b>	<b>8.</b> Acompañar a los niños y jóvenes en su crecimiento e itinerario de formación personal y cristiana en el ámbito escolar y extraescolar.	<b>a) Participación en actividades de voluntariado para el crecimiento y formación en la fe.</b>	-Actividades de voluntariado: Banco de Alimentos, Operación “kilo”, monitores de grupos Barat...	Número de campañas realizadas. Número de personas implicadas en cada campaña.	Todas	Todo el Claustro	17-21
		<b>b) Desarrollo y potenciación del Proyecto de Grupos Barat como plataforma de evangelización del colegio desde la espiritualidad del Sagrado Corazón.</b>	- Actividades encaminadas a potenciar los Grupos Barat y realizadas con alumnos que hayan tenido la experiencia de pertenecer a estos grupos. - Informar al claustro sobre las actividades realizadas por los grupos Barat.	- Valoración de las actividades encaminadas a potenciar los Grupos Barat. - Valoración del día y el tiempo dedicado a la información al claustro.	A partir de 5º Primaria	Equipo de Pastoral y coordinadores Barat	17-21
		<b>c) Participación y acompañamiento de los antiguos alumnos en las actividades de pastoral del colegio.</b>	- Convocar encuentros de diferentes características, adaptados a las distintas edades de los antiguos alumnos.	- Número de encuentros de diferentes características, adaptados a las distintas edades de los antiguos alumnos.	Antiguos Alumnos	Equipo Directivo y Equipo de Pastoral	17-21

		<p><b>d) Acompañamiento a los procesos de crecimiento personal y búsqueda del proyecto de vida.</b></p>	<ul style="list-style-type: none"> <li>-Realizar Jornadas de Acogida y convivencias.</li> <li>- Acción tutorial y de orientación.</li> <li>- Participación de las familias en este proceso de crecimiento personal.</li> <li>- Educación Emocional y desarrollo de las Inteligencias intrapersonal e interpersonal.</li> <li>- Escuela de padres</li> </ul>	<ul style="list-style-type: none"> <li>- Valoración de las Jornadas de Acogida y convivencias.</li> <li>- Evaluación de la Acción tutorial y de orientación.</li> <li>- Número de acciones dedicadas a la participación de las familias en el proceso de crecimiento personal.</li> <li>- Número ponencias y asistencia de las familias a ponencias sobre la Educación Emocional y desarrollo de las Inteligencias intrapersonal e interpersonal.</li> <li>- Número de reuniones de Escuelas de padres.</li> </ul>	Todas	Todo el Claustro	17-21
	(profesorado, catequistas, animadores o monitores de grupos, etc) para desarrollar su compromiso en la tarea de animación y acompañamiento	<p><b>a) Formación teológica, pastoral, de didáctica de la religión y del Carisma los distintos grupos de la comunidad educativa.</b></p>	<ul style="list-style-type: none"> <li>- Cursos de teología para profesores.</li> <li>-Cursos para profesores nuevos.</li> <li>-Jornadas de Pastoral de EECC.</li> <li>-Curso online de educador del Sagrado Corazón.</li> <li>-Formación para monitores de grupos Barat.</li> <li>-Cursos DECA</li> <li>-Formación institucional.</li> </ul>	<ul style="list-style-type: none"> <li>- Número de personas que han realizado cada uno de estos cursos.</li> </ul>	Claustro	Equipo Directivo y Equipo Red	17-21

		<p><b>b. Encuentros de los agentes de pastoral escolar y extraescolar: animadores Barat, monitores; retiros, Pascuas, convivencias, etc..</b></p>	<ul style="list-style-type: none"> <li>-Reuniones de coordinación de animadores de grupos Barat.</li> <li>-Encuentros de formación teológico-pastoral para profesores.</li> <li>-Retiros según tiempos litúrgicos para profesores y padres.</li> </ul>	<ul style="list-style-type: none"> <li>- Número de reuniones y encuentros realizados.</li> <li>- Número de miembros de la comunidad Educativa que asisten.</li> </ul>	<p>Toda la comunidad educativa</p>	<p>Equipo directivo, Equipo de Pastoral y profesores del Proyecto de los Grupos Barat.</p>	<p>17-21</p>
--	--	---	--	---	------------------------------------	--	--------------

## 6. EVALUACIÓN

### 6.1 Evaluación del Plan de Pastoral del colegio

En nuestra Pastoral optamos por la calidad educativa y para ello fomentamos la cultura de la evaluación para la mejora continua. Una buena evaluación nos permite continuar los logros conseguidos, superar las dificultades y cambiar los que sea conveniente.

#### ¿Cómo quién y cuándo evaluamos?

- La evaluación de las actividades pastorales realizadas con los alumnos y las propias de los Claustros de Pastoral se evalúan a final de cada trimestre en los equipos docentes de cada etapa.

Cada miembro del equipo de Pastoral de cada etapa envía el siguiente documento a su equipo para que aporten ideas antes de la reunión o las lleven pensadas:

En el Equipo Docente el coordinador de Pastoral va leyendo en alto las aportaciones recogidas, así como los comentarios de las mismas. Se reflexionan entre todos y se recoge en un actas las propuestas de mejoras y los logros.

EVALUACIÓN DE LAS ACTIVIDADES DE PASTORAL	
Trimestre:	Curso:
Etapa:	
Nombre de la actividad:	
Logros:	
Dificultades:	
Propuestas de mejora:	

- Los Claustros de Pastoral, cinco a lo largo del año son evaluados sistemáticamente por el Equipo de Pastoral en la reunión siguiente al claustro, y también por el Equipo directivo. Recogiendo los ecos del profesorado.
- El Equipo directivo y el Equipo de Pastoral propondrán una evaluación del Plan Pastoral del colegio cada 4 años. Esta evaluación se enviará al Equipo Red.

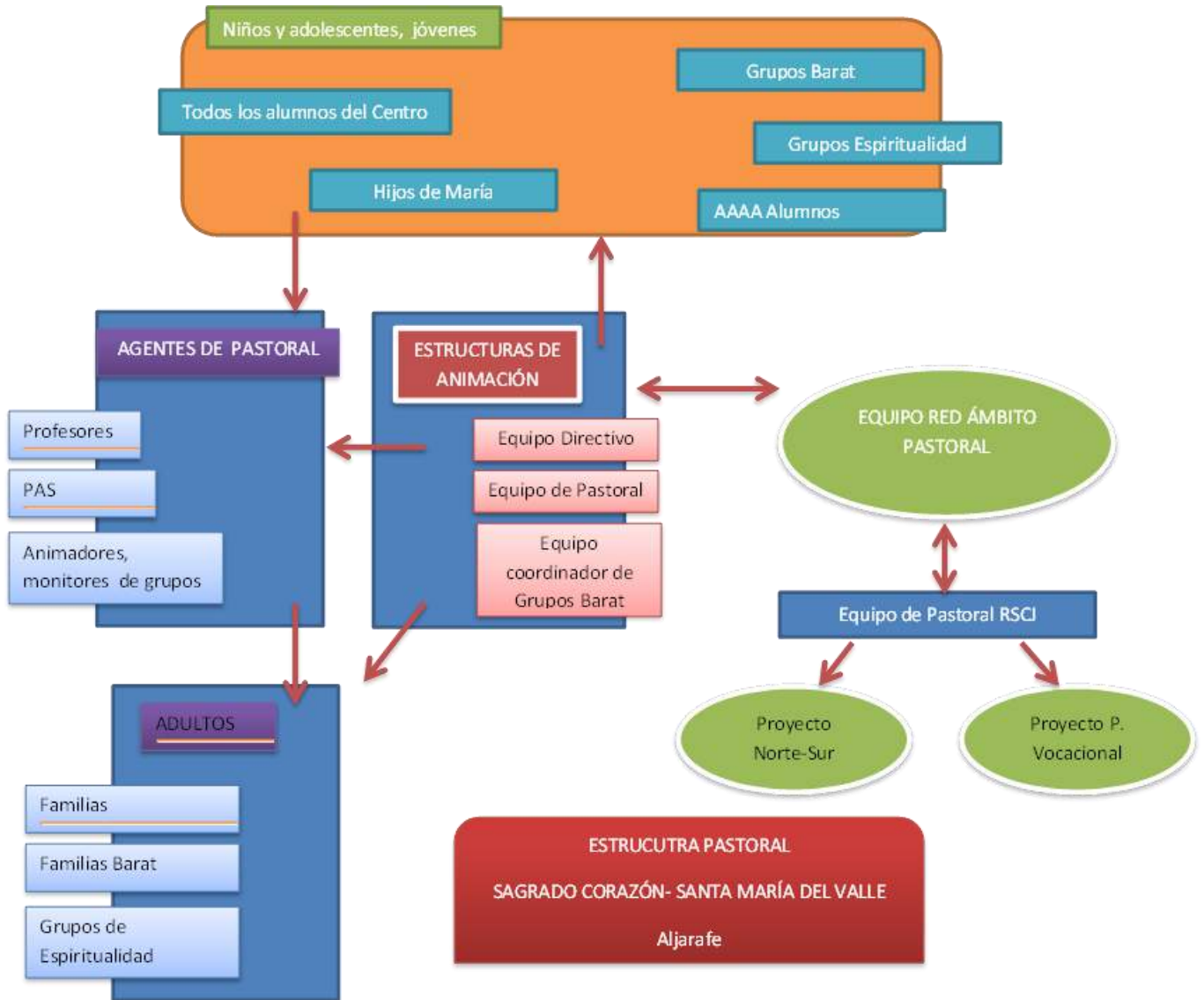
## 6.2 Evaluación del Plan Marco de Pastoral

El Equipo de la Red revisará el Plan Marco de Pastoral cada 4 años teniendo en cuenta la evaluación de los Planes de Pastoral de los colegios.





ANEXO I: ESTRUCTURA PASTORAL COLEGIO SANTA M<sup>a</sup> DEL VALLE



## ANEXO 2: UN ITINERARIO DE VALORES

### UN ITINERARIO DE VALORES PARA NUESTRA PROPUESTA DE TRABAJO PASTORAL

*“Toda nuestra acción pastoral está anclada en el Evangelio y sus valores. Nuestra acción pastoral contribuye a educar en la gratuidad, la corresponsabilidad, el diálogo, la solidaridad, la honradez, el servicio, el cuidado de la creación, el sentido crítico, el respeto a la vida y a la dignidad de las personas, la amistad y la confianza, la verdad, la paz y la reconciliación, la inclusión y la valoración de las diferencias” (Plan Marco de Pastoral)*

Un valor es una cualidad que confiere a las personas, a los hechos o a las cosas una estimación. Una cualidad o conjunto de cualidades que hacen que algo sea apreciado como bueno y deseado. Son principios que nos permiten orientar nuestro comportamiento para realizarnos como personas. Creencias fundamentales que nos ayudan a preferir, apreciar y elegir unas cosas en lugar de otras o un comportamiento en lugar de otro. Son fuente de humanización, de satisfacción y plenitud.

Los valores son importantes por lo que son, lo que significan y lo que representan.

Nuestra acción pastoral se ancla en los valores del Evangelio. En esta propuesta de trabajo que hacemos, queremos establecer un itinerario para trabajar valores, y comportamientos y actitudes unidas a ellos.

Este itinerario nos ofrece un camino que nos orienta en nuestro trabajo pastoral sabiendo que el trabajo de los valores es transversal, que nuestra tarea educativa y pastoral los integra todos, aunque cada año pongamos el acento en alguno de ellos.

#### DESDE EL CARÁCTER PROPIO DE LOS COLEGIOS DEL SAGRADO CORAZÓN.

En el Carácter Propio de los Colegios del Sagrado Corazón expresamos los valores y actitudes en los que queremos educar :

*“...que los alumnos/as puedan ser agentes de su propio crecimiento en un clima de **responsabilidad y libertad**” Pág 7*

“Educar para un **compromiso** social...” Pág 7

“Educar en un **diálogo** profundo y coherente entre fe, cultura y vida”

“ ...Priorizamos la educación del corazón, lugar de los afectos, las emociones, la expresividad, la creatividad y fomentamos experiencias significativas de **interioridad**”.

“...**el esfuerzo** en el estudio es una oportunidad de crecimiento y maduración”

“Mirar hacia el futuro fomentando **la corresponsabilidad, el trabajo en equipo, la reciprocidad y la gratuidad**, en contraste con nuestra sociedad tan fuertemente competitiva.”

“ Que nuestros alumnos se preocupen por la creación, regalo de Dios para la vida de todos; **admiren y disfruten** el derroche de belleza de la naturaleza; se hagan responsables de los recursos del planeta, empezando por las cosas más sencillas y cercanas, teniendo una **sensibilidad solidaria** hacia las generaciones futuras.

“Educar personas autónomas, con capacidad crítica, sensibles ante los grandes problemas del mundo...”

“...educando en **el respeto incondicional a la vida** y a la dignidad de las personas”  
Pág 9

“..Queremos educar personas de **compasión**, constructoras **de paz y justicia**”.

“Educar en los valores de la **solidaridad, la honradez, la verdad** y el **servicio**, en un mundo injusto y desigual...” Pág 12

“...ofrecemos un espacio donde se **valoren las diferencias** y la **reciprocidad.**”

“... viviendo en **amistad** y **confianza** mutua”

“...un estilo de vida sencillo y sobrio facilita esta apertura” Pág 13

### DESDE LOS VALORES QUE DESARROLLAN LA INTERIORIDAD EN LA PEDAGOGÍA DE SANTA MAGDALENA SOFÍA BARAT.

Magdalena Sofía vivió una situación análoga a la nuestra. Según ella: *“Sin valores humanos no hay persona cabal ni Vida Interior válida”. “El desarrollo de la interioridad, que es el hábito del corazón, hará a la persona vigorosa y madura”.* Y para forjar la interioridad, elige el camino de la formación en valores, unos valores que cada persona posee en germen y que la educación lleva a su plenitud. Educar en la interioridad supone una exigencia y un reto; es un valor esencial para llegar a ser persona.

*“Hoy, más que nunca, los alumnos necesitan: **hacerse interiores, aprender a ser autores de su propia vida,** con un eje personal que los sostenga y los unifique como seres valiosos, únicos, irrepetibles, con unas metas claras y elevadas que los motiven y trasciendan, para **llegar a ser lo que están llamados a ser**”.* M.S. 1830  
**Ella establece una jerarquía de valores,** aunque en el proceso educativo los valores no se alcanzan uno detrás de otro sino de modo simultáneo. Cada etapa de la vida es propicia para desarrollar un valor, y en cada una se consigue una especial madurez. Esto exige una atención personal a cada alumno porque cada uno es único. Esto solo se consigue con ese amor que capta las necesidades de cada uno y sabe adaptarse a ellas con acierto “para formar el espíritu y el corazón”.



Considerando esta jerarquía de valores hemos establecido un itinerario en el que focalizar nuestro trabajo y desde los que diseñar el lema que cada año impulse y de coherencia a nuestro trabajo educativo y pastoral.

Trabajaremos cada uno de estos valores teniendo en cuenta la dimensión personal y social de cada uno de ellos, desde el Evangelio, desde Sta Magdalena Sofía Barat y el estilo educador del Sagrado Corazón y desde la vida y las relaciones: la familia , el colegio, el mundo.

### **UN ITINERARIO DESDE LA IDENTIDAD Y EL CARISMA DEL SAGRADO CORAZÓN: “Ser en la Tierra el Corazón de Dios”**

En el principio de este itinerario y atravesando todo nuestro proyecto educativo y pastoral, está el **AMOR**. El Amor de Dios precede nuestras vidas y nos invita a hacerlo concreto en cada uno de nuestros gestos y actitudes. Todo nuestro trabajo de educación en valores tiene su raíz y su fruto en él.

Nuestro mundo herido y en continuo cambio nos invita a mirarlo desde el Corazón de Dios y a escuchar Su deseo: “Me dan compasión estas gentes, dadles vosotros de comer”.

Vivir desde el amor nos lleva a confiar en el Dios de la Vida que quiere lo mejor para todos, nos lleva a vivir la amistad y la relación con Jesús del que aprendemos a amar a otros con un amor tierno y fuerte, compasivo y comprometido.

Cuando trabajamos cada uno de los valores de este itinerario aprendemos de los gestos y palabras de Jesús como ser testigos de su amor que libera a través de todas nuestras relaciones.

El amor y el agradecimiento han de ser transversales en nuestra educación en valores y han de ir impregnando toda nuestra misión educativa y pastoral.

En el esquema que sigue hemos establecido un itinerario de 6 valores con algunas actitudes que nos ayuden a enfocar y a trabajar los mismos. La propuesta es ir trabajando dentro de la Red de colegios uno de esos valores en cada curso académico, haciendo que impulse nuestro proyecto educativo y pastoral.

# VALORES QUE TRABAJAMOS DESDE EL ESTILO EDUCATIVO DE MAGDALENA SOFÍA BARAT

**EQUILIBRIO ARMÓNICO DE LA CORPORALIDAD Y**

**ESCUCHA**

- ✓ Silencio/admiración/asombro
- ✓ Escucha interior
- ✓ Ser capaces de escuchar la realidad que nos rodea: las personas, las situaciones, el mundo.

**VALORES INTELECTUALES**

**SENTIDO CRÍTICO**

- ✓ Capacidad de reflexión
- ✓ Pensamiento propio.
- ✓ Ser capaces de valorar y discernir

**EQUILIBRIO**

**RESPECTO A LA VIDA Y A LA DIGNIDAD DE LAS PERSONAS**

- ✓ Diálogo
- ✓ Capacidad de admiración, asombro/ belleza
- ✓ Búsqueda de la justicia
- ✓ Compromiso

**FORTALEZA Y LIBERTAD**

**VERDAD**

- ✓ Honradez
- ✓ Responsabilidad

**LIBERTAD**

- ✓ Esfuerzo
- ✓ Capacidad crítica
- ✓ Responsabilidad
- ✓ Discernimiento
- ✓ Toma de decisiones

**VALORES TRASCENDENTES**

**COMPROMISO Y GENEROSIDAD**

- ✓ Cordialidad y compasión
- ✓ Solidaridad
- ✓ Implicación
- ✓ Gratuidad
- ✓ Entrega y servicio
- ✓ Alegría
- ✓ Reciprocidad
- ✓ Sencillez

Empezando por el valor del respeto a la vida y a la dignidad de las personas que consideramos un valor muy nuclear, proponemos trabajar los valores en el orden que se puede ver aquí, sabiendo que aunque focalicemos en uno de los valores durante el curso, estamos trabajándolos todos de forma transversal:



### **Respeto a la vida y a la dignidad de las personas**

Es un valor muy importante, un valor que nos adentra en lo nuclear de los sentimientos y las preferencias del Corazón de Jesús: el respeto y el cuidado de la vida en todas sus dimensiones.

Sin respeto no podemos imaginar nuestro mundo, nuestra sociedad, nuestras familias y grupos, nuestros colegios, nuestra vocación y tarea educativa y evangelizadora. El respeto es el fundamento a partir del cual muchos otros valores se desarrollan y adquieren sentido y un significado más pleno.

La educación debe permitir a nuestros alumnos llegar a ser seres humanos conscientes del propio valor y del valor de los demás lo que permite que educadores y alumnos reflexionemos sobre el quehacer de cada uno, pudiendo entonces intentar cambiar el mundo respetándose a sí mismo, al otro, a la tierra..

*“...una sociedad no vive sin utopías, es decir, sin un sueño de dignidad, de respeto a la vida y de convivencia pacífica entre las personas y los pueblos. Si no tenemos utopías nos empantanamos en los intereses individuales y grupales y perdemos el sentido del bien vivir en común” Leonardo Boff*

Respetar implica:

- Querernos a nosotros mismos, aceptarnos, valorarnos, vivir con coherencia y sentir que merecemos el aprecio y el cariño de los demás.
- Empatizar; ponerse en el lugar del otro y comprender qué siente y cómo siente.
- Aceptar la diversidad, la convivencia con los demás. Todos somos diferentes, pero iguales en el fondo. Practicar la integración, la tolerancia, el diálogo, la admiración y la justicia.
- Valorar y admirar todo lo que nos rodea, cuidarlo, mimarlo, a veces los detalles constituyen el todo. Proteger el entorno que es la casa de todos.
- *“Debería crecer nuestra reverencia hacia los otros pensando que, más allá de lo bueno*

*que vemos en ellos, lo mejor sigue estando siempre escondido”.* Janet Stuart

### **Escucha:**

Abrir los sentidos es el primer paso hacia la contemplación. La sensibilidad es la puerta de acceso al ser. Trabajamos el valor de la escucha desarrollando la capacidad de escucharnos a nosotros mismos, de hacer silencio, de escuchar la realidad que nos rodea y capacitarnos para el asombro y la admiración ante todo lo creado.

Contemplar y escuchar la realidad del mundo nos dinamiza e impulsa en nuestra misión.

*“Que cada persona descubra su mundo interior donde habita lo más auténtico de ella misma. Priorizamos la educación del corazón, lugar de los afectos, las emociones, la expresividad, la creatividad y fomentamos experiencias significativas de interioridad”* CP pág 9

Educamos en una escucha generadora que nos lleva a detenernos y prestar atención a lo que está presente, que nos lleva a escuchar con todos los sentimientos propios y las emociones del que habla, a suspender el juicio y subrayar más lo que no comprendo y me cuestiona que lo que no me gusta de lo que oigo. Una escucha que nos ayuda a ir al fondo de las cosas y de las personas y a avanzar desde el diálogo.

Aprendemos a escuchar también el grito de los excluidos, de la realidad que sufre y espera.

### **Verdad:**

Educar en la verdad es acompañar a nuestros alumnos en su camino de ir siendo cada vez más auténticos, de ser ellos mismos, de responsabilizarse de su vida y de su actuar, de vivir la honradez. Cuando trabajamos este valor crecemos en congruencia con nuestras palabras y responsabilidad en nuestro actuar. Es un valor y una búsqueda constante en la vida.

Este valor nos posibilita vincularnos a otros desde la confianza y el respeto y generar en nuestro entorno y en nuestro mundo redes de relaciones basadas en esa misma actitud. La base de cualquier vínculo humano sostenible en el tiempo es la confianza.

El sueño de Magdalena Sofía que hoy es el nuestro es que “cada persona se abra a la verdad, al amor y a la libertad”.

*“Sé tú mismo”*, diría Janet Stuart

### **Libertad:**

Educamos en una libertad responsable, que nos va haciendo capaces de discernir las diferentes opciones que en todo momento tenemos ante nosotros y de tomar decisiones en base a los valores que nos humanizan y caminando en aquello que va dando sentido a sus vidas. De alguna manera es ir pasando del deber, al querer profundo.

La libertad se educa, se va construyendo con el esfuerzo, se va recibiendo de otros: libertad de y libertad para. Es necesario educar la libertad para decidir desde criterios propios.

Se trata de educar para ser personas libres y liberadoras. La libertad se convierte así en un don y en una tarea.

### **Sentido crítico:**

*“Queremos educar personas autónomas, con capacidad crítica, sensibles ante los grandes problemas del mundo...”* CP pág 11

Queremos fomentar en nuestros alumnos la capacidad de reflexionar sobre la realidad que les rodea, sobre sus vivencias y las de otros. Queremos que aprendan a discernir y elegir con pensamiento y criterio propio, buscando lo esencial, abiertos a lo universal, a la vida, al compromiso con todos.

Queremos educar personas profundas y solidas, afianzadas en sus convicciones y con fortaleza para desafiar los retos que la vida les presenta.

Una persona con pensamiento crítico tiene una mente abierta, es humilde y empática, muestra agudeza en sus percepciones, se cuestiona permanentemente, es capaz de controlar sus emociones y valorar de forma justa y posee autonomía para decidir y para hacerse responsable de ello.

### **Compromiso y generosidad:**

Son valores trascendentes, que brotan de un salir constante de nosotros mismos, de nuestro egocentrismo, para entregarnos a los demás.

Queremos educar personas de compasión, constructoras de paz y justicia. Mirar al mundo desde el Corazón de Dios, nos impulsa a educar en un compromiso solidario. Nuestro compromiso con la realidad que nos rodea y especialmente con los más vulnerables nos lleva a implicarnos desde la gratuidad y la generosidad para hacer de nuestro mundo un mundo mejor.

Educamos a nuestros alumnos en una actitud de servicio sencillo y alegre. Nuestras relaciones son relaciones de reciprocidad en las que cada uno da y recibe para crecer juntos.

*Educar en los valores de la solidaridad, la honradez, la verdad y el servicio, en un mundo injusto y desigual. “Tenemos la certeza de que educar es, en sí mismo, un acto de justicia”* CP



*“Debemos recordar que cada uno de nuestros niños está destinado a una misión en la vida. Ni nosotros ni ellos podemos saber ahora cuál es, pero hay que conocer y hacerlos creer que cada uno tiene una misión y que él o ella están obligados a encontrar cual es. Hay obras especiales para Dios que se quedarán sin realizar, a menos que ellos las hagan.”* Janet Stuart.

*“Trata de prestar todo el servicio posible a los demás, no hables de la cosa, sino hazla.”* Janet Stuar

### **ANEXO 3: PROYECTO DE INTERIORIDAD**

(En adjunto)

### **ANEXO 4: PROYECTO DE LOS GRUPOS BARAT**

(En adjunto)